

Пивной алкоголизм

Вопреки мнению многих людей о том, что пиво – безвредный слабоалкогольный напиток, ученые утверждают, что это совсем не так. Специалисты, изучающие проблему алкоголизма, говорят о неправильности деления спиртных напитков по степени их вредности, потому что среди них нет безвредных.

Реклама, навязываемая обществу производителями пива, направлена на увеличение продаж, поэтому твердит, что пиво – слабоалкогольный, и поэтому безвредный, и даже полезный напиток. И это притом, что содержание алкоголя в некоторых сортах пива достигает 14%, практически как в спиртосодержащих винах. Напомним, что в советские времена крепость пива была 1,5-2,8%.



О том, что пивной алкоголизм является заболеванием, известно давно, но многие считают его не таким серьезным, как водочный или винный. А ведь последствия пивного алкоголизма гораздо разрушительнее для организма.

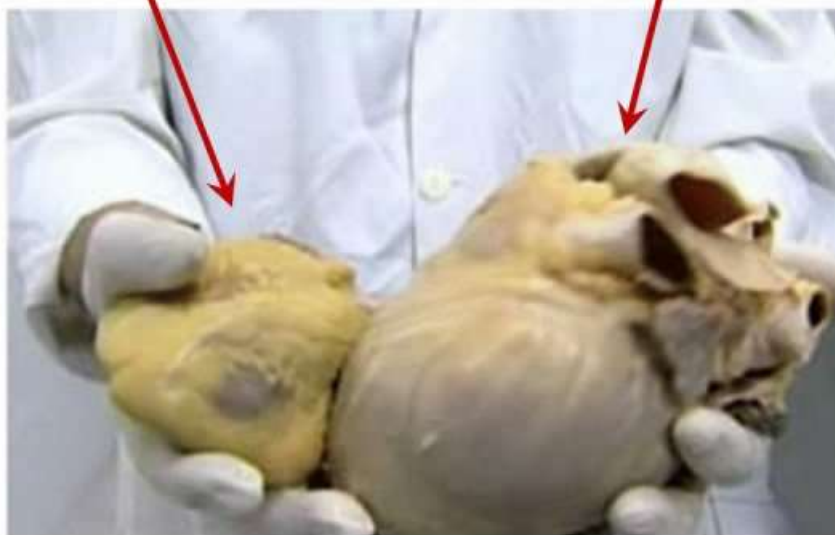
Англичане, пытаясь в XIX веке бороться с алкоголизмом, попытались максимально заменить крепкие алкогольные напитки пивом, но это нововведение привело к еще большему распространению пьянства. Канцлер Германии Бисмарк в свое время заметил, что пиво делает людей ленивыми, глупыми и сексуально бессильными.

От пива страдает сердце

Пивной алкоголизм имеет серьезные последствия для здоровья. Так, чрезмерное увлечение пивом приводит к неполадкам в работе сердца. Немецкий профессор Болингер даже назвал «баварским пивным сердцем» главный орган человека, злоупотребляющего пивом. Такое сердце имеет утолщенные стенки, расширенные полости, некрозы в сердечной мышце, уменьшенные митохондрии. Такие изменения вызывает кобальт, присутствующий в пиве как стабилизатор пены. У больших любителей пива

содержание этого токсина в сердечной мышце в 10 раз выше нормы. Кроме сердца, кобальт пагубно воздействует на пищевод и желудок, вызывая в них воспалительные процессы.

Нормальное сердце Сердце умеренно пившего пива



Не только кобальт вредит здоровью любителей пенистого напитка, отрицательно действует на работу сердца и большое количество пива как жидкости вообще, а также его насыщенность углекислым газом. Пиво переполняет кровеносные сосуды человека и ведет к варикозному расширению границ сердца и вен. Это состояние называют синдромом «пивного сердца» или «капронового чулка», потому что сердце становится дряблым, провисает и начинает плохо качать кровь.

Пиво нарушает гормональный баланс

Пиво также влияет на гормональный баланс человека. Токсические вещества и соли тяжелых металлов, присутствующие в пиве, приводят к изменениям в эндокринной системе. У мужчин, постоянно употребляющих пиво, подавляется выработка тестостерона – мужского гормона. В то же время увеличивается выработка женских половых гормонов. Внешность мужчины постепенно меняется – разрастаются грудные железы, становится шире таз.

Женский пивной алкоголизм увеличивает риск раковых заболеваний, а если женщина кормит грудью ребенка, то у него могут возникать эпилептические судороги. У женщин, злоупотребляющих пивом, грубеет голос, могут появиться «пивные усики».

Тяжкие последствия пивного алкоголизма

В 1985 году в Канаде проводились исследования среди людей, которые употребляли пиво и другие алкогольные напитки систематически.

Результаты показали, что диагноз «пальпируемая печень» чаще всего устанавливали среди тех, кто пил пиво.

Исследования влияния пенистого слабоалкогольного напитка на здоровье человека проводились во многих странах, и было установлено, что от употребления пива алкоголизм развивается в 3 и даже в 4 раза чаще, чем от приема другого алкоголя.

Пиво вызывает гибель клеток головного мозга. Они отмирают и попадают в кровь, фильтруются почками и выходят вместе с мочой. Пиво в большом количестве приводит к нарушению функций спинного мозга, миокардиодистрофии, гастриту, панкреатиту, гепатиту, невропатии, поражению зрительного и слухового анализаторов.

Доказано также влияние ежедневного потребления пива на повышение артериального давления. Тяжелыми осложнениями пивного алкоголизма являются молочнокислый ацидоз и гипонатриемия.

Когда вопрос — как лечить пивной алкоголизм — становится очень острым, обычно состояние больного уже тяжелое, с отчетливо выраженным слабоумием и снижением личностных качеств.

Как определить пивной алкоголизм

Диагноз «пивной алкоголизм» в Международной классификации болезней не присутствует. Есть другой диагноз — «алкоголизм», но суть заболевания от этого не меняется — патологическая тяга к алкоголю в любом виде. Пивной алкоголизм проходит все стадии алкоголизма.

Характерным для пивного алкоголизма является его незаметное, но скоротечное развитие. Выпивая в день 1-2 бутылки пива, человек не чувствует вредных последствий для организма, но чувство опьянения ощущает достаточно хорошо. И эти ощущения закрепляются в мозгу, приводя к желанию постоянно испытывать нечто подобное. Это и есть первый «звоночек» алкоголизма.

Пивной алкоголизм имеет следующие признаки:

- употребление в сутки более 1 л пива;
- раздражительность и злость без пива;
- появление у мужчины «пивного живота»;
- появляющиеся проблемы с потенцией;
- невозможность расслабиться и заснуть, если не употребил пиво, ночная бессонница и дневная сонливость;
- часто появляющиеся головные боли;
- начало дня с бутылкой пива, чтобы снять похмелье или поднять настроение.

У вас — пивной алкоголизм, если вы обнаружили у себя названные симптомы. Его опасность в том, что на ранних стадиях заболевание сложно диагностируется, поэтому уговорить человека на лечение пивного алкоголизма очень проблематично.

Пивной алкоголизм симптомами не отличается от водочного или винного. Потребность в пиве нарастает быстро, порой начинаясь с 1-2

бутылок слабоалкогольного напитка. Если сначала человек пьет пиво не каждый день, то позже ему все чаще хочется выпить пенистый напиток, и впоследствии отказаться от ежедневного приема пива он не в силах. Причем доза вызывающего эйфорию зелья возрастает во много раз. В тяжелых случаях пивного алкоголизма больной может выпивать до 15 литров пива в день!

Зависимость от пива чаще всего не носит запойного характера – человек употребляет пиво по нескольку раз, но каждый день. Поэтому полное опьянение возникает редко, но пивные алкоголики пьют снова, полностью не протрезвев. Это продолжается недели, месяцы и даже годы. Отказы от пива случаются редко и длятся не более трех дней. И человек уже настолько зависит от пива, что не может без него жить.

Похмелье после большого количества пива схоже с обычным алкоголизмом, но снять его гораздо тяжелее. Кроме головной боли, при пивном похмелье бывает сильная диарея.

Как избавиться от пивного алкоголизма?

Лечение зависимости от пива – процесс долгий и сложный. Кроме пива, больной должен отказаться и от других напитков, содержащих алкоголь. Вылечить алкоголизм можно, если перебороть психологическую зависимость от пива и спиртных напитков в целом.

Если вы заметили у себя или близкого человека симптомы, характеризующие пивной алкоголизм, лечение должно начинаться без проволочек.